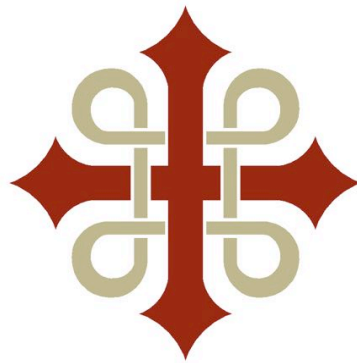


Årsrapport for 2016

Pilegrimssenter Oslo



Godkjent av årsmøte for RPS Oslo,
26. april 2017



Det nye kjennemerket på Regionalt Pilegrimssenter Oslo er skiltstangen som viser retningen og avstanden til viktige pilegrimsmål. Skiltstangen hilser pilgrimer og besøkende velkommen på gårdsplassen ved pilegrimssenteret.

Organisasjonsnummer

Pilegrimssenter Oslo er registrert i Brønnøysund-registeret som forening med org.nr. 912 847 233.

Foreningen har følgende medlemmer:

- 1) Borg bispedømmeråd, 2) Pilegrimsledens Venner (Bærum),*
- 3) Oslo katolske bispedømme (OKB), 4) Østre Aker menighet,*
- 5) Sentrum og St.Hanshaugen sokn, 6) Akershus fylkeskommune, 7) Eidsvoll kommune,*
- 8) Oslo bispedømmeråd, 9) Groruddalen Historielag, 10) Eidsvoll menighet,*
- 11) Gamlebyen og Grønland menighet, 12) Nittedal menighet,*
- 13) Active Travel Norway AS, 14) Tilbyder Arteid Vestre, 15) Ullensaker kommune.*

Styret for Pilegrimssenter Oslo:

*Ingar Seierstad (leder, Oslo bispedømmeråd), Ola Rønne (Akershus fylkeskommune),
Anne Bente Hadland (OKB), Jan Arne Tangerud (Groruddalen historielag),
Kjell Asgeir Skartseterhagen (Nittedal menighet)*

Årsrapport 2016

Årsrapporten er 3-delt. Første del beskriver senterets aktiviteter på et overordnet nivå. Andre del er strukturert etter de punkter som er anført som særskilte arbeidsoppgaver i tildelingsbrev for 2016. Tredje del inneholder statistikk samt vedlegg. – Enkelte av de anførte arbeidsoppgavene i tildelingsbrevet er i det følgende slått sammen.

Del 1: Overordnet mål – styrke bredden i satsningen

RPS Oslo har gjennom alle år arbeidet bredt for pilegrimssatsningen i regionen, for å styrke bredden i satsningen i *kirke, kultur, miljø og næring*. I dette arbeidet samarbeidet senteret med kommuner, fylkeskommuner, kirke, frivillige lag og organisasjoner, reiseliv og øvrig næringsliv.

- a) *Overfor kirken* arbeides det overfor ledelsen i Oslo bispedømme, gjennom gudstjenester og kirkelige samlinger med pilegrimspreg. Gamle Aker kirke, stedet hvor RPS Oslo er lokalisert, er i dag sentrum for kirkelig pilegrimsarbeid i regionen. Borg bispedømme er også medlem av RPS Oslo. Gjennom kontakt med menigheter arbeides det for å holde åpne kirker, et arbeid som ikke er enkelt, men hvor enkelte kirker viser villighet og engasjement, for eksempel Haslum, Østre Aker, Råholt, Eidsvoll kirker. Særlig er tilbudet om *konfirmantvandring* rettet mot menigheter i Oslo-området populært (*Bilde: konfirmantvandring, start fra den første milesteinen på Gudbrandsdalsleden.*)



(<http://oslo.pilegrimsleden.no/no/pilegrimspresten/konfirmantvandring/>).

Det tilbys pilegrimsvelsignelse ved pilegrimsprest gjennom sesongen på norsk, tysk og engelsk. Denne velsignelsen er spredt også til andre bispedømmer og benyttes bl.a. i Hamar. Nå velger anslagsvis 60-70% av alle pilegrimer å motta pilegrimsvelsignelse, en markant oppgang fra tidligere år (<http://oslo.pilegrimsleden.no/no/vandring/pilegrimsvelsignelse/>).

Daglig leder av RPS Oslo er også pilegrimsprest i Oslo bispedømme i 10% stilling. Det er laget en egen fane på RPS Oslos hjemmeside for pilegrimspresten. Denne inneholder diverse ressurser for brukere, også meditasjoner/andakter som kan lastes ned for å lyttes til under vandring, som morgen- og kveldsbønn. Se: <http://oslo.pilegrimsleden.no/no/pilegrimspresten/>

- b) Også i 2016 laget daglig leder, i samarbeid med daglig leder RPS Dovre, *vandrehefte* for langvandrere, et hefte som inneholder bønner, liturgier, salmer og sanger, på norsk/ tysk/engelsk, et hefte som også er sendt pilegrimsprestene og kirkelig pilegrimsutvalg og som er lagt ut i flere kirker langs leden. Også øvrige ressurser er lagt ut til nedlastning på senterets hjemmeside (<http://oslo.pilegrimsleden.no/no/pilegrimspresten/ressurser/>).

Fra 2016 er daglig leder sentral ressursperson og medarbeider i kurs utviklet av Det teologiske fakultet ved Universitetet i Oslo med tema "Kristendommens historie i trosopplæringen" rettet mot trosopplærere i Den norske kirke. Konkret

deltok trosopplærere i Hamar bispedømme og i døvekirken på kurs i 2016, kurset hadde bl.a. et særlig fokus på pilegrim og har boken *Pilegrim* av daglig leder på pensumlisten (Bilde: Daglig leder har undervisning med trosopplærere med fokus på pilegrim i domkirkeruinene på Hamar).



- c) *Overfor kultursektor* gjennom egne aktiviteter og gjennom å være samarbeidspartner med og inspirere til kulturarrangement med pilegrim som innhold eller delinnhold. Av siste kategori kan også for 2016 nevnes *Påske&Pasjon*. Videre ble daglig leder invitert til å holde foredrag om pilegrim på *Amaliedagene*, Norges største forum for brukere innen psykiatrien – et foredrag som fikk god oppslutning.

Hver vår og høst arrangeres *Pilegrimsdag i Oslo&Akerhus*, et større arrangement som samler 100-150 mennesker til gudstjeneste, foredrag med historisk eller kulturell profil, kulturelle innslag og sosialt fellesskap. Foredrag våren 2016 var ved Harald Olsen, med tema: *Pilegrim – impulser fra vest*. Foredrag høsten 2016 var ved arkeolog og forsker Øystein Ekroll: *Trondheim som pilegrimsmål i middelalderen – hva vet vi?*

RPS Oslo samarbeider tett med *Pilegrimsfellesskapet StHallvard*. På vårens pilegrimsdag ble også nymerkingen av leden gjennom Oslo markert og ny milestein ved Gamle Aker kirke avduket av byråd for kultur Rina Mariann Hansen og prost Trond Bakkevig (<http://oslo.pilegrimsleden.no/no/nyheter/ny-milestein-avduket>).



Daglig leder RPS Oslo er én av tre redaktører av *Pilegrim i dag*, magasinet for det offentlige og frivillige pilegrimsarbeid i Norge. Hefte 1/16 ble laget som et

særskilt jubileumsnummer da Pf.St.Olav inneværende år markerer 10 år, det lyktes oss å få hilsninger fra både kulturminister og riksantikvar til heftet.

Som tidligere rapportert har RPS Oslo vært medarbeider i forsøk på å etablere pilegrim som tilbud i den kulturelle skolesekken i Oslo øst, langs østledene gjennom Groruddalen. Dette arbeidet lyktes endelig i 2014 og ble ført videre i 2015 med god oppslutning. Det ble *ikke* bevilget midler til dette i 2016, men man søker nå finansiering gjennom alternative veier. Merk: I Oslo, til forskjell fra andre kommuner, lages en rekke tilbud som skolene velger blant. Det er ikke uvanlig at enkelte tilbud periodevis utgår for så å komme tilbake.

Langs vestledene, i Bærum, er det gjennom mange år et veletablert tilbud i den kulturelle skolesekken, alle 6. klassinger i Bærum går pilegrim, og *Pilegrimsledens venner* som er medansvarlige for arbeidet er representert i styret for RPS Oslo. Utfordringen Pilegrimsledens venner nå står overfor er at nøkkelpersoner vurderer å trappe ned som følge av høy alder, det er derfor en uttalt politikk fra RPS Oslo å arbeide for frivillig rekruttering til gruppen. Konkret betød dette at det ble gitt støtte til Pilegrimsledens venner gjennom FK Akershus slik at de kunne reise på tur, dette for å bidra til rekruttering og til å styrke fellesskapet. I Skedsmo arbeides det med å få til et opplegg for den kulturelle skolesekken basert på vandreteater med skuespiller fra Akershus teater.

RPS Oslo har også et godt samarbeid med kulturoperatører i Akershus FK. Daglig leder er også foredragsholder i akademia og i foreninger, lag og menigheter.

Pilegrimssenter Oslo arrangerte også internasjonal halvdags-konferanse med fokus på *pilegrim og folkehelse*. Konferansen hadde bred deltakelse, fra frivillighet og akademia, i underkant av 40 personer deltok, deltakere fra Norge, Tyskland og Frankrike. Konferansen ble muliggjort gjennom støtte fra NPS og FK Akershus (*Bilde fra lunsj-pause på konferansen.*)



Endelig driver også daglig leder fagutvikling av pilegrimsfeltet i skjæringspunktet mellom teologi og kulturforskning. Høsten 2016 publiseres forskningsartikkelen "Santiago de Compostela sett fra Norge. Historiske og aktuelle perspektiver", artikkelen publiseres i tidsskriftet *Kirke og kultur*. Artikkelen diskuterer hvordan skiftende teologiske og politiske interesser i interaksjonsflatene mellom åndelig og verdslig makt, har bestemt synet på pilegrim i alminnelighet og Santiagos rolle i særdeleshet. På dette grunnlag diskuteres så den aller seneste rehabiliteringen av Santiago i det norske pilegrimsarbeidet. Det argumenteres for at denne rehabiliteringen og Santiagos påfølgende rolle som ideal for Nidaros, har vært mulig som følge av sekularisering og en redefinering av «pilegrim».

- d) *Overfor miljøsektoren* gjennom profilering av kulturminner gjennom vår kartløsning med POI'er på www.pilegrimsleden.no. RPS Oslo gjorde et særskilt arbeid for å få opp informasjonstavler ved kulturminner i forbindelse med nymerking av leden gjennom Oslo. I vedlegg vises to av info.-tavlene.

Generelt arbeides det med bevisstgjøring av betydning av ivaretagelse av miljøet på pilegrimsvandringer og endelig gjennom å ha oppsyn med at skjøtsel og merking ivaretar miljøet på best mulig måte.

- e) *Overfor næring* gjennom kontakt mot turoperatører: I 2016 har vi særlig hjulpet og assistert den nederlandske turoperatør FruAmundsen (www.fruamundsen.nl), en turoperatør som hadde sin første pilegrimsreise til Norge i 2015 med start i Oslo og mer enn 10 deltakere. I år hadde de 3 turer med ca 10 deltakere i hver. RPS Oslo har også særlig kontakt mot tyske guidebokforfattere, Renate og Helfried Weyer og Hanna Engler.

I august og september gjennomførte RPS Oslo i samarbeid med RPS Dovrefjell to pilegrimsvandringer med reiseklubben *Vårt Land Leserreiser*, 4 dagers vandringer som begynte i Sarpsborg og sluttet på Granavollen. – Da RPS Oslo ikke er medlem av

Reisegarantifondet skjedde vandringer i samarbeid med Dovrefjell som har medlemskap. Det var 30 deltakere på vandringerne (*Bilde: Fra utsending i Sarpsborg av deltakerne på vandring med Vårt Land leserreisen*).



Det er oppfølgende kontakt med alle tilbydere langs leden i forkant av sesongen og oppfølgende kontakt ved behov gjennom sesongen med materiell og informasjon.

Pilegrimssenter Oslo arbeider også internasjonalt for å fremme pilegrimsvandringer i Norge, særlig rettet mot Tyskland. Hvert år har deltager daglig leder i arrangement i Tyskland og promoterer pilegrimsvandring i Norge, i år på *Pilgermesse* i Hamburg. – Annethvert år i Hamburg arrangeres også et pilegrimsfaglig symposium i tilknytning til pilegrimsmessen, neste symposium blir februar 2017 hvor daglig leder er invitert til å holde foredrag med tittel: *Naturtheologie und Pilgern – Scandinavische Perspektive*.

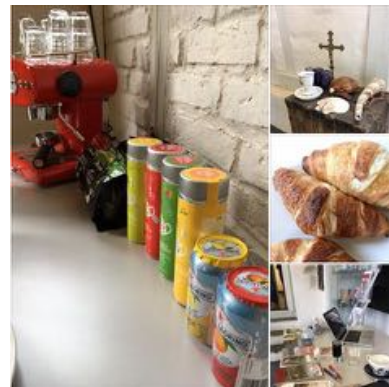
RPS Oslo hadde også ansvar i forbindelse med to presseturer: Italiensk pressetur langs leden, planlegging og halvdags samling (gjennom Innovasjon Norge) i Oslo, og halvdagssamling på Dovre i juli med tyske journalister.

Del 2: Arbeidsoppgaver

Gi informasjon og veiledning / Holde senteret åpent

RPS Oslo fikk i 2013 nye lokaler ved Gamle Aker kirke, langs vestleden, som leietaker av Gamle Aker menighet, nå Sentrum og St.Hanshaugen sokn. Denne lokaliseringen har vist seg å være lykkelig på mange måter, ikke minst hva gjelder besøksmuligheter og tilknytning for frivillige. Senteret tilbyr rådgivning og veiledning og har pilegrimslitteratur og pilegrimsrelevant materiell for salg. Fra 2015 har vi også begynt å bruke betalingsterminal (iZettle), noe som har lettet mulighetene for kjøp fra senteret. Gjennom pilegrimssesongen drives også *Gamle Aker Pilegrimscafé* ved senteret, et tilbud som utgjør et viktig treffsted for pilegrimsinteresserte samt for å rekruttere frivillige medarbeidere til pilegrim. – Sommeren 2016 var våt og regnfull, tilsvarende som sommeren 2015, noe som ga mindre besøkende ved caféen enn tidligere år.

(Bilde: Fra caféen og sommerkontoret i "Stallen")



I perioden 20. juni – 7. august har Pilegrimssenter Oslo åpent: Mandag – fredag kl 09.30-15.30, lørdag – søndag kl. 10.00-14.00. Utenfor sesongen har senteret som hovedregel åpent alle virkedager, 9.30-15.00, vi har likevel som fast regel en anbefaling om at besøkende bør å ta kontakt og avtale tid for besøk.

Det er også her viktig å understreke at senteret i praksis er åpent alle hverdager gjennom hele året for nødvendig rådgivning og kjøp av guidebøker og pass. Nettopp lokaliseringen i kirkesenteret Sentrum og St.Hahshaugen sokn, gjør så kontoret betjenes av menighetsansatte dersom daglig leder er på møter eller av annen grunn har oppdrag utenfor senteret.

Senteret har en godt utbygd hjemmeside som speiler en bred og omfattende virksomhet: www.oslo.pilegrimsleden.no

Merking og skjøtsel, partnerskapsavtaler og utvikling av infrastruktur

All merking i regionen skjer i henhold til merkehåndboka.

FK Buskerud: Som for 2015 og tidligere representerer Buskerud FK fortsatt en utfordring da fylkeskommunen ikke har vedtatt pilegrim som satsning og kun delvis gjør sin pålagte oppgave mht merking og skjøtsel. Her er det viktig at NPS arbeider mer aktivt for å gjøre Buskerud til tydeligere aktør.

Oslo: Etter flere år med samtaler fra RPS Oslo mot Kulturetat, Bymiljøetat og Byantikvar, oppnådde RPS Oslo i 2013 å komme i kontakt med politisk ledelse i byen. Prosessen endte med at bystyret høsten 2014 vedtok å sette av mer enn 2 mill. kr til skjøtsel og merking av leden, et prosjekt som hadde oppstart høsten 2015. – Arbeidet drives i Oslo kommune av Bymiljøetaten i samråd med Byantikvar og pilegrimssenteret. Våren 2016 ble ny-merkingen gjennomført, arbeidet var klargjort tidlig i sesongen 2016. Høsten 2016 arbeides det med en *forvaltningsplan* hvor RPS Oslo gis en viktig rolle som pådriver og ressurs, med økonomisk kompensasjon. – Dette vil være så tett på en ”partnerskapsavtale” som man kan komme i Oslo.

FK Akershus: RPS Oslo har et meget godt, nært og velfungerende samarbeid med FK Akershus gjennom flere år. I fellesskap gjøres mange befaringer, besøk på herberger og utfordringer av leden diskuteres i fellesskap. Ikke minst gjennomføres ”yrkesvandring” for i fellesskap å merke sårbare og utsatte områder på leden hvor den kommunale innsatsen kunne vært bedre. I år ble det også foretatt yrkesvandring over Krokskogen i Buskerud (!) (Bilde: Fra yrkesvandring med Ola Rønne, FK Akershus).



RPS Oslo involveres i alle planer fylkeskommunen har for pilegrim og i hvordan visittelskapene i fylkeskommunen promoterer pilegrim (jf pkt under om ”fyrtårnsprodukter”). RPS Oslo har vært pådriver overfor FK Akershus for at det skal etableres partnerskapsavtaler. Situasjonen oppleves krevende for FK Akershus da man ikke har egne økonomiske midler å sette inn i slike avtaler, men man håper å få på plass de første avtalene vinteren 2016/17.

RPS Oslo har ikke økonomiske midler til tiltak mot tilbydere, til hjelp til etablering av herberger, rasteplasser, pilegrimsaktiviteter som ikke er i senterets egen regi. Gjennom det nære samarbeidet med FK Akershus, som årlig setter av en betydelig sum til pilegrimsarbeidet, kommer likevel senteret tett på utvikling av pilegrimsarbeid, både hva angår aktiviteter og infrastruktur, i regionen.

Her følger en oversikt over midler brukt til aktiviteter og investeringer i utbygging og etablering av infrastruktur i regi av FK Akershus 2015-16, hvor RPS Oslo har vært rådgiver og kvalitetssikrer. Merk særskilt at FK Akershus i 2016 også støtter aktiviteter ved senteret og gir økonomisk støtte til utviklingsarbeid ved senteret.

Mortvedt, Haug gård	Herberge	Drivhus til overnatting	2015	83000
Skedsmo kommune	Rasteplass	1 Melkerampe	2015	25000
Pilegrimsledens venner	Formidling/arr	Inspirasjons og studietur	2015	14000
Lions Ås/Eika	Formidling/arr	Vandring i Ås	2015	4500
Raknehaugens venner	Formidling/arr	Skilt i Gropaveien	2015	7500
St. hallvard/Oslo pilegrimssenter	Formidling/arr	Arr. og 10000 kr øremerket merking	2015	40000
Gudbjørgrud, Ullereng gård	Herberge	Banner med pilegrimslogo	2015	3125
Aaraas gård	Herberge	Oppussing, sommervann, rasteplass	2015	110000

Eidsvoll menighetsråd	Herberge	Nye senger	2015	9000
Sundbytnet bryggeri og brenneri	Produktutvikling	Tilskudd utvikling av pilegrimspilsner	2015	9000
Sørum bygdekvinne­lag	Formidling/arr	Møt pilegrimene, arr	2015	3500
Skedsmo kommune	Formidling/arr	Åpning av nymerket led i 2016	2015	3000
Diplomoppgave arkitektstudenter	Produktutvikling	Prototyp herberge-materialutgifter	2016	50000
Pilegrimsledens venner	Formidling/arr	Studietur	2016	15000
Aaraas gård	Herberge	Ferdigstille herberge	2016	70000
Landbrukskontoret Skedsmo	Herberge/formidl.	B & B på gård, proj.	2016	30000
Urtegården	Herberge	Oppgradering kjøkken, utemøbler	2016	25000
Eidsvoll kommune	Formidling	Skilt på skibladnerbrygga	2016	5000
Bærum kommune	Herberge	Bygge pilegrimsloft på Garlaus	2016	70000
Regionalt pilegrimssenter Oslo	Arrangement	Folkehelseseminar	2016	30000
Regionalt pilegrimssenter Oslo	Diverse	Prosjektutvikling, kart/guide, arrangementer, markedsføring	2016	75000
Sum				681625

Sikre god kunnskap om leden i sin region/ Holde POI'er oppdatert på nett / Bidra med informasjon på pilegrimsleden.no/nasjonaltpilegrimssenter.no

Her opplever vi å ha gode rutiner som fungerer, dette er rutiner som er opparbeidet over flere år og som følges: Gjennom kommunekontakter, tilbydere og frivillighet mottar senteret informasjon om leden, foruten gjennom egen kunnskap og egne befaringer. Før sesongstart går POI'er gjennom, priser og kontaktinformasjon avklares med tilbydere og informasjon på POI'er justeres deretter. I forkant av hver sesong er det kontakt med alle kommunekontakter.

Det etterstrebes tilsvarende god informasjonsdeling til pilegrimsleden.no. Alle forespørsler om å publisere på pilegrimsleden.no og nasjonaltpilegrimssenter.no følges umiddelbart opp.

Bidra til å promotere pilegrim som reiselivsprodukt

RPS Oslo bidrar til å promotere pilegrim som reiselivsprodukt gjennom arbeid mot turoperatører i inn- og utland, og kontakt mot tilbydere. Det har i 2016 vært arbeidet særlig for å oppdatere de turforslagene som ligger ute på nett mht å synliggjøre startpunkt for turforslag, samt hvordan tilkomst til startpunkt kan skje.

RPS Oslo står også etter tillatelse fra NPS, for produksjon av promoteringsmateriell for derigjennom å synliggjøre pilegrim på materielt vis gjennom identitetsskapende merker. Endelig gjennom å spre forskningsbasert kunnskap om pilegrim i dag som har relevans for å forstå målgruppen "pilegrim", for derigjennom bedre å kunne målrette tilbud og aktiviteter.

Se forøvrig pkt d over under overordnede mål.

Utvikle regional "fyrtårnsprodukter" med destinasjonsselskaper og samarbeid med Visit Oslos turistkontor

Overfor Oslo: RPS Oslo forsøkte i en tidlig fase å komme inn i Visit Oslo, å synliggjøre pilegrim med materiell i deres lokaler. Til forskjell fra andre Visit-selskaper så er Visit-Oslo privateid, og man må kjøpe seg inn med betydelige summer. I 2010 ble vi tilbudt synliggjøring til årlig pris fra kr 40 000 eks. mva. og oppover, en sum senteret ikke ser muligheten av å betale. Nye fremstøt i 2015 for synliggjøring førte ikke frem. Samtidig: Pilegrimer som henvender seg til Visit Oslo om pilegrim videresendes til RPS Oslo.

Overfor Akershus: RPS Oslo har over år utviklet et godt samarbeid med Visit-selskapene i Akershus. Flere vandringer/fyrtårnsprodukter promoteres tydelig av Akershus Reiselivsråd på Visit Romerikes og Visit Follo's sider:

Eksempler på tilstedeværelse på engelske sider og i hovedkatalog:

<http://www.akershus.com/en/Romerike/romerike-for-deg/Romerike-with-children/>

<http://www.akershus.com/en/your-akershus/Akershus-with-children/?TLp=560386&The-Pilgrim-Way-at-Romerike>

http://www.akershus.com/Akershus/PDF/Guider%202015/Romerike_Engelsk_2015_web.pdf

[Visit Akershus vil i løpet av høsten oppgradere informasjonen om pilegrimsleden i form av detaljert beskrivelse av alle dagsetapper fra Vestby kommune til Eidsvoll kommune, etter mal av Visit Oslofjord/Østfold. Dagsetappene er utarbeidet og kvalitetsikret av Pilegrimsenteret i samarbeid med Akershus fylkeskommune.](#)

[Visit Akershus promoterer pilegrimsleden internasjonalt bl. a gjennom interregprosjektet IDA, med Østfold, Hedmark og Akershus, samt svenske partnere.](#)

[Visit Akershus har presentert Pilegrimsleden bl. a på ITB messen i Berlin.](#)

Eksempler på norske sider og i hovedkatalog:

<http://www.akershus.com/no/artikler/Dagsetappe-Ullensaker-Klofta/>

<http://www.akershus.com/no/akershus-for-deg/barnas-akershus/?TLp=560386&Pilegrimstur-i-kulturlandskap>

<http://www.akershus.com/no/Romerike/se-og-gjore/aktiviteter/?TLp=972297&Pilegrimsleden-pa-Romerike>

<http://www.akershus.com/no/Follo/produkt/?TLp=972299>

http://www.akershus.com/Akershus/PDF/Guider%202015/AB_Engelsk_2015_web.pdf

<http://www.akershus.com/Akershus/PDF/Guider%202016/AB%20-%20webversjon%20.pdf>

Bistå NPS med workshop om reiselivsutvikling samt gjennomføre samling for tilbydere i regionen

RPS Oslo bistår NPS med alle forespørslene. Vi planlegger i samarbeid med FK Akershus, i tilknytning til *Pilegrimsdag i Oslo&Akershus med julemarked*, den 1. desember, å arrangere tilbydersamling første halvdel av dagen i lokaler hos FK Akershus, hvor andre halvdel av dagen blir julemarked ved senteret.

I samarbeid med NPS utvikle en "trail head" ved startpunktet i Middelalderparken

Som også meldt i årsrapport for 2015: Dette er ikke en myndighet RPS Oslo eller NPS har. Oslo kommune ønsker informasjonstavle ved startpunktet av leden og RPS Oslo har, i samarbeid med Bymiljøetaten og Byantikvar, laget tekst til infotavle. Det videre arbeid med infotavle er her satt på vent da hele skiltprogrammet i middelalderparken skal oppgraderes og mal og planer for dette ikke er avklart. – Dette arbeidet sorterer under Kulturetaten.

Som del av arbeidet som er gjort med omlegging og nymerking av leden gjennom Oslo, er det satt opp flere informasjonstavler langs leden. Senterleder har skrevet tekstene til disse. – Se vedlegg hvor to av disse infotavle er synliggjort.

Styrke det frivillige pilegrimsarbeid

Situasjonen her er uendret fra tidligere år. I Oslo-regionen har vi Pilegrimsfelleskapet St. Hallvard, som ble etablert 2011 på initiativ fra senterleder. Pilegrimsfelleskapet har per i dag om lag 135 medlemmer og har et omfattende program med månedlige samlinger gjennom året. – Samlingene legges primært til utenfor pilegrimssesongen. Frivilligheten organiserer også vandringer og driver i noen grad med merking. Det frivillige pilegrimsarbeid utgjør en uvurderlig ressurs for senterets virksomhet og i praktisk støtte på våre arrangementer. Senterleder er fortsatt én av tre utgivere av bladet *Pilegrim i dag*, magasinet utgis to ganger per år.



(Bilde: Fra medlemsmøte høsten 2016 i Pf.St.Hallvard)

Det arbeides med stadig nye måter å synliggjøre det frivillige pilegrimsarbeidet. Dette er synlig tilstede på hjemmesiden til RPS Oslo med et eget meny-punkt, tilsvarende er alle aktiviteter her synlige i kalenderen. Samtidig vurderes det å lage en egen hjemmeside for

frivilligheten da hjemmesideløsningen de regionale sentrale har er lite fleksibel og ikke tillater bruke av sosiale medier (twitter, facebook med mer).

Pilegrimsfellesskapet St.Olav, som Pf. St.Hallvard er del av, har ingen god eller funksjonell hjemmeside. Det er St.Olav som er viktigste samarbeidspartner for det offentlige pilegrimsarbeid i Norge, ikke minst er dette synlig vedr. pilegrimsmottaket på Pilegrimsgården og i pilegrimsboden under Olavs-festdagene. St.Olav er også den organisasjon Uddu-rapporten peker på som særlig samarbeidspartner for det offentlige. NPS bør nå gå tettere i dialog med St.Olav og tilby hjelp og muligheter slik at de kan bli del den digitale infrastruktur for informasjonsflyt som vi i dag har og som nå planlegges revidert.

Gjennomføre "Pilegrimsledens dag" den 5. juni

Det var relativ god oppslutning om Pilegrimsledens dag i 2016 i regionen. Det ble arrangert 3 vandringer: Fra Vigelandsparken til Haslum kirke, fra Fossum kirke og til Skedsmo kirke, og endelig fra Eidsvoll 1814 til Eidsvoll kirke. Omlag 50 mennesker deltok.

Gjennomføre langvandringen

Langvandringen ble også i 2016 en suksess. Det var i år totalt 37 deltakere på vandringen og det ble generert mer enn 750 (!) gjestedøgn som følge av vandringen. Det er også en tradisjon at alle som ønsker å delta på vandringens første dag inviteres til det, i år var det 4 personer som deltok kun første dag. Senterleder i Oslo tok ansvar for også siste etappe, fra Oppdal til Trondheim, 20.-29. juli, i tillegg til første etappe i egen region.

Vandreheftet ble også i år utarbeidet av senterledere i Oslo og Dovre. Det er en tilbakevendende tilbakemelding fra langvandrerne at heftet brukes for lite konsekvent, at det her er et forbedringspotensial i gjennomføringen av langvandringen. Evalueringsskjema er utsendt til alle deltakere på engelsk og norsk.



(Bilde 1: Langvandrerne på langvandringens første dag. Pilegrimspass deles høytidelig ut ved ruinene av St.Hallvardskatedralen, den nye plasseringen av startpunkt for Gudbrandsdalsleden hvor også den første milesteinen nå står.
Bilde 2: Morgenbønn, langvandrerne dager før ankomst Trondheim.)

Bidra i forbindelse m mulig prosjektsøknad til Interreg Europe, og rapportering om europeisk kulturveg

RPS Oslo setter av nødvendig tid og ressurser og vil imøtekomme henvendelser fra NPS i nevnte forhold.

Del 3: Statistikk for Oslo-regionen

Statistikk er i det følgende delt i to deler. Først følger de paramenter NPS særlig etterspør, dette er overnattingsdøgn, antall langvandrere og besøk ved senteret. RPS Oslo har hvert år meldt i sine årsrapporter at det også er behov for å rapportere og kartlegge lokale vandringer og arrangementer i regionen knyttet til pilegrim. – At denne bredere rapportering er avgjørende for å forstå faktisk pilegrimsaktivitet.

Statesikken for Oslo-regionen viser en gledelig og sterk positiv økning. Fra Oslo har vi en økning av utsendte pilegrimer på langvandring med 40%.

Fra Oslo-regionen har vi en økning av gjestedøgn på herberger som er mer enn fordoblet fra 2015, økningen er på hele 111%!

(Bilde: Første registrerte pilegrim i 2016, tysk pilegrim fra Bayreuth har skrevet seg inn i gjesteboka på Arteid Vestre, den 10. april -16.)



Overnattingsdøgn

Utfordringen i Oslo-regionen har gjennom alle år vært at flere sentrale herberger/ hoteller ikke registrerer tall på pilegrimer. Denne situasjonen har siste år, gjennom oppfølgende kontakt fra pilegrimssenteret, bedret seg. Fortsatt er det ikke tall å få fra sentrale Oslo, her er vi for små for de større aktørene.

Særskilte utfordringer for Oslo:

Det er svært interessant å se at første overnattingssted ut av Oslo, enten det er vandringer langs øst- eller vestleden, har lavere antall overnattende pilegrimer enn de følgende overnattingsstedene. Den mest opplagte forklaringen på dette er at flere av de utenlandske guide-bøkene oppfordrer pilegrimer til, ved slutten av første vandringsdag, å reise *tilbake* til Oslo med buss/bane og overnatte i Oslo sentrum, og så dagen etter reise tilbake til samme sted som man forlot dagen før og fortsette derfra.

Tallenes tale for vestleden:

Dag 1 ut av Oslo: Våre overnattingssted (etter vel 25 km vandring):

- Sæteren gård: 60
- Oslo Vandrehjem Holtekilen: 20

(Totalt 80)

Dag 2 ut av Oslo: Våre overnattingssteder (etter vel nye 25 km vandring)

- Sundvolden hotell: 157
- Rørvik camping (fører ikke pilegrimer eksplisitt)
- Gjesvold gård: 20

(Totalt 177)

Det er god grunn til å anta at de lavere tall for dag 1 skyldes at mange følger rådene i guidebøkene og reiser inn til Oslo for overnatting. Det er følgelig god grunn til å anta at det reelle antall overnattingsdøgn i Oslo-regionen langs vestleden er $177 * 2 = 354$

Tallenes tale for østledene:

Dag 1 ut av Oslo: Våre overnattingssteder (etter vel 25 km vandring)

- Olavsgård: 63
- Ullereng: 30

(Totalt 93)

Dag 2 ut av Oslo: Våre overnattingssteder (etter vel 20 km vandring):

- Arstun: 4
- Arteid: 136 (mot 85 i 2015)
- Thon hotell Gardermoen (fører ikke pilegrimer eksplisitt)

(Totalt 140)

Dag 3 ut av Oslo: Våre overnattingssteder (etter 30 km vandring):

- Sundbyttunet (fører ikke pilegrimer eksplisitt)
- Risebru: 115 (mot 73 i 2015)
- Letohallen: 56

(Totalt 171)

Dag 4 ut av Oslo: Våre overnattingssteder (etter vel 20-25 km vandring)

- Eidsvoll gamle prestegård: 150 (her har de også registrert nasjonalitet: Canada, Skottland, Danmark, Sverige, Frankrike, Belgia, Sveits, Østerrike, Nederland, Tyskland (64 pilegrimer), Norge)
- Haug pilegrimsrast: 130

(Totalt 280)

Dag 5 ut av Oslo: Våre overnattingssteder (etter vel 25 km vandring)

- Storenga camping: 20
- Lyssjøhimet: 135 (ubetjent herberge, antall registreringer i gjestebok)
- Finnsbråten: 15 (ubetjent herberge, antall registreringer i gjestebok)

(Totalt 170)

Som for vestledene er det grunn til å forklare det lavere tall for første vandringsdag med at pilegrimer følger reiseguidebøkernes råd og reiser tilbake til Oslo sentrum for overnatting, slik at det reelle antallet overnattingsdøgn her er høyere. Det er, *minimum*, grunn til å tro at første vandringsdag genererer like mange overnattingsdøgn som andre vandringsdag, dvs. 140.

Dette gir følgende tall for østledene: $140+140+171+280+170 = 901$.

Konklusjon: Av registrerte overnattinger i regionen har vi $354+901 = 1255$. I tillegg vet vi fra samtaler med pilegrimer ved utsending, særlig utlendinger, at mange har 1-2 overnattingsdøgn og opplever Oslo før de starter sin vandring (kvalifisert anslag 150). Tilsvarende vet vi at mange pilegrimer som starter i Oslo også har fly tilbake til hjemlandet fra Gardermoen og besøker senteret på ny på sin hjemreise, og på tilbakereisen også overnatter ett eller flere døgn i Oslo (kvalifisert anslag 75). Vi kan altså anslå et antall overnattingsdøgn i Oslo som genereres av pilegrimer som ikke eksplisitt er knyttet til deres vandring, på $150+75 = 225$.

Dette gir oss et totalt tall for Oslo-regionen på $1255+225 = 1\ 480$ gjestedøgn.

For vår region har vi her en meget sterk vekst, fra 700 for 2015 til 1480 for 2016, en vekst på 111%. Grunnen til denne sterke veksten skyldes en økning i antall pilegrimer, men også en bedring i innrapporterte tall. – Flere overnattingssteder rapporterer nå faktiske tall, mens vi tidligere i større grad bygget våre tall på estimater. Det er svært gledelig å se at reell datatilgang har medført en sterkt økning!

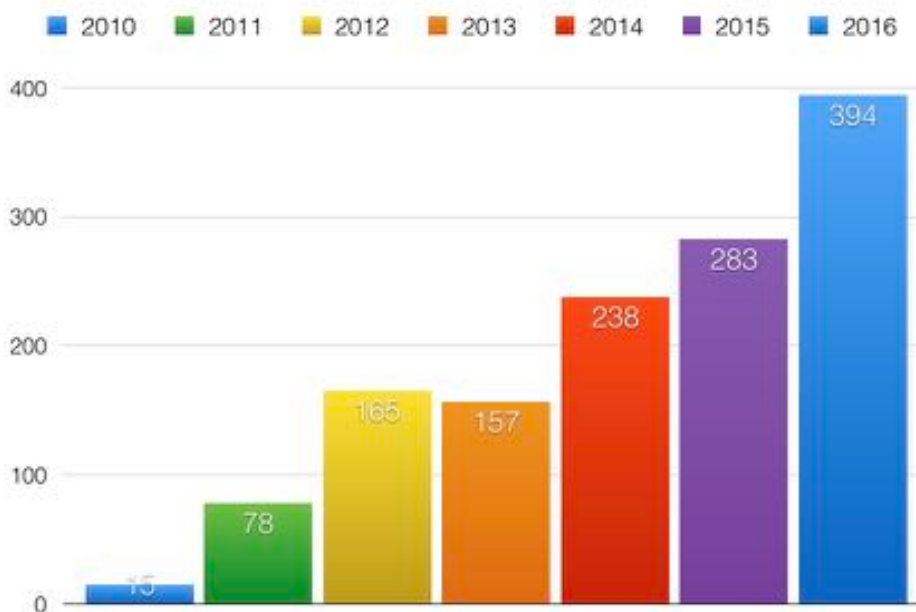
Antall langvandrere utsendt av Pilegrimssenter Oslo

Vi har en god økning i antall langvandrere som sendes ut fra pilegrimssenteret. Merk at mindre organiserte dagsvandring i regi av senteret (særlig konfirmantvandring og byvandring) og besøk ved senteret ikke er med i disse tallene. Utviklingen ser ut som følger:

2010	2011	2012	2013	2014	2015	2016
15	78	165	157	238	283	394

Konkret utgjør disse tallene en økning i antall utsendte pilegrimer fra Pilegrimssenter Oslo, fra 2015 til 2016, på 40%, en meget stor og gledelig økning.

Antall utsendte langvandrere



”Langvandringen” (i RPS-regi)

På langvandringen er det til enhver tid ikke mer enn 20 plasser. Det er ingen umiddelbar sammenheng mellom antall deltakere og antall gjestedøgn da ulike vandrere vandrer ulike etapper, kortere eller lengre/flere:

2014 – 27 deltakere (ikke ble ført antall gjestedøgn).

2015 – 34 deltakere (700 gjestedøgn).

2016 – 37 deltakere (750 gjestedøgn)

Besøk ved senteret

Fra 2014 er vi bedt om å rapportere tall for antall besøkende. I 2014 rapporterte vi 1150 besøkende, for 2015 rapporterte vi 1300 personer.

Totalt for 2016 kan vi melde inn 1400 personer.

Til sammenligning for 2015 viser dette en viss vekst. Senterets utadrettede virksomhet er i noen grad væravhengig, da vi arbeider for å gjøre senteret til et attraktivt sted å komme gjennom pilegrimskafe i pilegrimssesongen og ulike aktiviteter. – Det at pilegrimscafeen er en utendørs café gjør den i noen grad væravhengig, da sommeren 2016 var en til dels regnfull sommer er det med å forklare en noe lavere vekst enn forventet. Mye dårlig vær gir også færre «slengere», personer som litt mer tilfeldig kommer innom.

Statistikk for Oslo-regionen, del 2

Utover de paramenter NPS etterspør mener RPS Oslo at det er avgjørende å ikke bare arbeide bredere, men også kartlegge og rapportere bredere, noe vi også har gjort hvert år tidligere. Regjeringens strategimelding for pilegrimfeltet fremhever særlig to aspekter som mindre vektlegges gjennom de paramenter NPS etterspør, og det er *folkehelseperspektivet* og *Olavsarv-perspektivet*.

Hva angår folkehelseperspektivet fremhever regjeringen det potensial pilegrim har for fysisk aktivitet. Herunder mener vi hører vandringer i regi av historielag, foreninger, menigheter og andre. Hva angår Olavsarv-perspektivet fremhever regjeringen hvordan pilegrim og pilegrimsvandringer ”skal gi bidrag til at kristen tro og tradisjon forblir viktige kilder for menneskers identitet og tilhørighet”. Som strategiske veivalg understrekes at arbeidet ”skal fortsatt ha en tydelig kirkelig forankring” samtidig som den er åpen og inkluderende”. Herunder hører særlig vandringer og aktiviteter i kirkelig regi, men også i regi av andre lag og foreninger med bevissthet om Olavsarven.

Som for tidligere år ser vi at det største volum av pilegrimer og pilegrimsaktiviteter genereres gjennom a) menighetene i regionen og b) gjennom den kulturelle skolesekken (DKS).

For skolesekken videreføres gode tall også i år. I områder/kommuner hvor hele trinn involveres og tilbudet videreføres fra år til år, er det liten endring i antall vandrere (dette gjelder særlig Bærum). Samtidig er det grunn til å påpeke sårbarhet i oppslutning: ett år med DKS kan gi gode tall, mens tall vil være fallende dersom tilbudet påfølgende år ikke videreføres (dette gjelder f.eks. Groruddalen/Oslo øst, i 2016). Vi kan likevel konstatere gode tall for DKS-aktivitet på pilegrim for regionen. Aktiviteter i regi av historielag og foreninger synes ganske stabil.

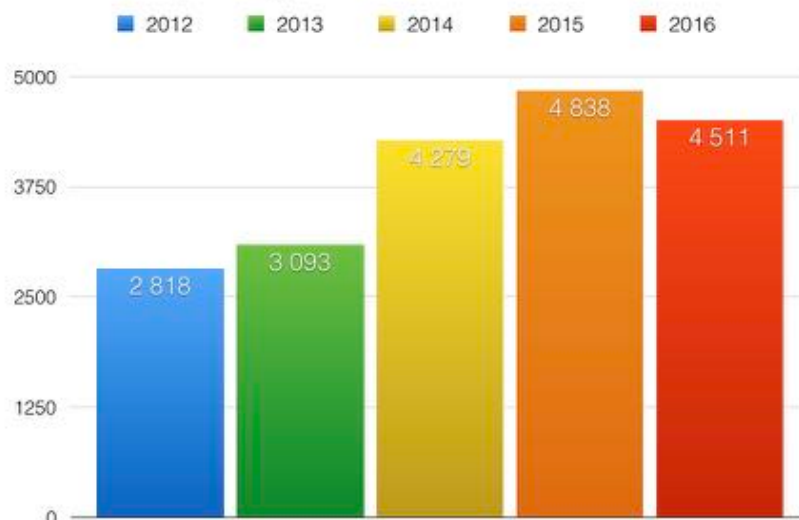
Antall arrangement for pilegrimer i regionen (inklusive vandringer):

2012: 86
2013: 122
2014: 185
2015: 255
2016: 203

Antall pilegrimer som har vandret i regionen (inklusive langvandrere):

2012: 2818
2013: 3093
2014: 4279
2015: 4838
2016: 4511

Antall pilegrimer som har vandret

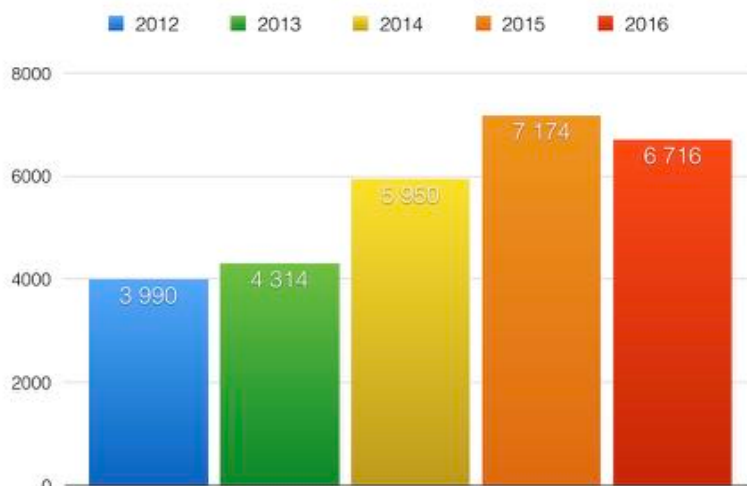


Merk: Størst aktivitet skjer i regi av menigheter i Den norske kirke (DNK) og Den kulturelle skolesekken (DKS). Også i DKS er DNK sentral, da lokale DKS-aktiviteter skjer i samarbeid med DNK. Det faktum at DKS i Groruddalen ikke ble gjennomført i 2016 gir lavere tall enn forventet for regionen, i 2015 var det her 32 vandringer og 801 deltakere. Korrigerer man for denne endring viser tallene en god vekst for 2016 og ikke en svak nedgang som de faktiske tall viser.

Antall deltakere på pilegrimsaktiviteter/ -arrangement (inkl. vandringer):

2012: 3990
2013: 4314
2014: 5950
2015: 7174
2016: 6716

Totalt antall deltaker på aktiviteter



Merk: Samme forhold som under merknad over.

Kartløsning mobile enheter

Tidligere tilbød NPS en egen APP til mobile enheter under iOS, med nedlastet kart og GPS-funksjonalitet, hvor pilegrimene til enhver tid kunne se hvor de befant seg i landskapet langs leden på kart på sin smarttelefon eller sitt nettbrett. Denne APP er imidlertid ikke videreført og er ikke lenger tilgjengelig.

Fylkeskommunen Akershus har som nytt alternativ utviklet en egen løsning for mobile plattformer, både iOS og Android. Ved å aktivere en lenke i nettleser kommer man til et nettsted hvor du får opp kart over leden, som kan forstørres eller forminskes, hvor du ser pilegrimsleden og hvor du kan få informasjon om alle herberger, kirker og øvrige kulturminner. Løsningen forutsetter nett-tilgang og er GPS-basert, det vil si at du til enhver tid nøyaktig kan få angitt hvor du er på kartet. Kunnskap om tilbudet er lite kjent, men er likevel svært godt brukt av pilegrimer. – Man kommer til nettstedet bl.a. gjennom Pilegrimssenter Oslos sider (<http://oslo.pilegrimsleden.no/no/vandring/kartpass/>).

Statistikk for besøk på kartløsningen, viser totalt 3161 besøk med gjennomsnittlig 8,6 visninger per dag gjennom hele året:



Til grunn for tall for 2015 ligger følgende innrapporterte aktiviteter:

Merk: Rapporteringen er delt geografisk etter bispedømmer, samt etter følgende parameter: Antall vandring (a) – antall deltakere (b) / antall pilegrimsgudstjenester (c) – antall deltakere (d) / antall andre pilegrimsarrangementer (e) – antall deltakere (f). For hvert angitte sted er det følgelig ført en matrise som ser slik ut:

Stedsnavn: a – b / c – d / e – f

Merk 2: Menigheter har ikke som oppgave fra bispedømmene å rapportere pilegrimsaktiviteter. Det betyr at det er mange tilfeldigheter involvert i hvilke menigheter som deltar og ikke deltar i denne frivillige rapporteringen. – Data er hentet inn fra menighetene ved at pilegrimssenteret sender forespørsel til bispedømmene, denne forespørsel videresendes så til menighetene. – Pilegrimssenteret arbeider for at rapportering av pilegrimsaktivitet skal inngå i og bli del av menighetenes øvrige årlige rapporteringsarbeid.

Oslo bispedømme

Aktiviteter i regi av Pilegrimssenter Oslo:

Antall vandringer (konfirmantvandring, langvandring, åpning pilegrimsledens dag. Vårt Land leserreisen): 10 vandringer med 340 deltakere.

Antall arrangement (sammen med Pilegrimsfellesskapet St. Hallvard: foreningskvelder, Pilegrimsdag i Oslo&Akershus (pilegrimsgudstjeneste + arrangement), pilegrimsmesser, pilegrim-julemarked, div.): 23 arrangement med 850 deltakere.

SUM: 12 vandringer med 340 deltakere, 23 arrangement med 850 deltakere.

Lag og foreninger:

Pilegrimsvandringer i regi av Groruddalen historielag: 2 vandringer – 55 deltakere

SUM: 2 vandringer med 55 deltakere.

Følgende menigheter har rapportert aktiviteter:

Høybråten, Stovner, Fossum: 2 – 50 / 0–0 / 0–0

Haslum: 1 – 8 / 1 – 45 / 4 – 30

Grefsen: 0–0 / 0–0 / 1 – 45

Sentrum og StHansh.: Se aktiviteter for RPS Oslo (er samlokalisert med menighet)

SUM: 3 vandringer med 58 deltakere, 6 gudstj. og andre arr. m. 120 deltakere

Skolesekken Bærum: 58 – 1612 / 0–0 / 0–0

Summer:

Vandringer: 76 – 2065

Gudstjenester m. andre arr.: 31 – 970

SUM: 76 vandringer med 2065 deltakere, 31 gudstj. m. andre arr. m. 970 deltakere.

(Merk: DKS i Groruddalen ble ikke gjennomført i 2016, her var det 32 vandringer og 801 deltakere. Holdes dette tiltaket ute viser tallene for 2016 en svak vekst fra 2015.)

Borg bispedømme

Følgende menigheter har rapportert aktiviteter:

Aremark: 1–63 / 1–60 / 0–0

Berg, Rokke og Asak Historielag: 1–45 / 0–0 / 0–0

Enebakk og Mari: 1–42 / 0–0 / 0–0

Hovin og Ullensaker: 2–31 / 1–90 / 0–0

Nannestad: 2–90 / 0–0 / 2–90

Nesodden: 1–4 / 0–0 / 0–0

Nittedal: 6–178 / 0–0 / 0–0

Norderhov, Ask og Tyristrand: 1–10 / 0–0 / 1–10

Rygge: 11–287 / 0–0 / 2–18

Sarpsborg: 1 – 223 / 1 – 223 / 0 – 0

Sarpsborg (jubileumsvandring): 1 – 37 / 0 – 0 / 0 – 0

Sarpsborg (pilegrimskonferansen): 4 – 83 / 1 – 170 / 1 – 189

Skjeberg: 1 – 17 / 0 – 0 / 0 – 0

Vestby, Skårer, Hvitsten og Garder: 1–25 / 2–25 / 4–64

Ås: 1-40 / 0-0 / 0-0

Skedsmo: 1-115 / 1-115 / 0-0

Vandringer i regi av Pf.StaMaria, gjennom Ingedal, Skjeberg, Hafslund, Sarpsborg, Tune og Solli menigheter: 3 - 21 / 0 - 0 / 2 - 58

Vandringer i regi av Den norske kirke og Pf. Sta Marias vandringer gjennom Tune menigheter: 1 - 83 / 0 - 0 / 1 - 122

Summer:

Vandringer: 38 - 1196

Gudstjenester m. andre arr.: 18 - 997

SUM: 39 vandringer med 1311 deltakere, 19 pilegrimsgudst. m. andre arr. med 1112 delt.

Tunsberg bispedømme

Følgende menigheter har rapportert aktiviteter:

Modum: 2-42 / 2-42 / 0-0

Lier, Røyken og Hurum: 3-113 / 1-100 / 2-92

Ål: 1-34 / 0-0 / 0-0

Strømsø, Skoger, Tangen og Fjell: 1-25 / 1-31 / 0-0

Berg: 0-0 / 1-101 / 1-131

Danvik folkehøgskole: 1 - 20 / 1-20 / 0-0

DKS Tønsberg kommune: 21 - 507 / 0-0 / 0-0

Summer:

Vandringer: 29 vandringer - 741 deltakere

Gudstjenester m. andre arr.: 9 - 517

SUM: 29 vandringer med 741 deltakere, 9 gudstj. og arr. med 517 deltakere.

Vedlegg 1: Langvandrere etter nasjonalitet

Statistikk utsendte pilegrimer fra Oslo, 2012-2016

	2012	2013	2014	2015	2016
Land:	Antall:	Antall:	Antall:	Antall:	Antall:
Argentina	1				
Australia	5	1	5	1	5
Belgia		1	1		13
Brasil		1			
Canada	2	5			6
Danmark	2	4		6	10
England	2	1	1	5	5
Finland	1			1	
Frankerike	1	2	1	7	4
Færøyene				1	
Irland		2			
Italia	6	2	18	10	11
Japan				1	
Korea				1	
Latvia	1				3
Nederland	12	13	6	15	64*
Polen	7	5	2	1	
Skottland		1			
Slovakia				2	
Spania	2	2		2	5
Sveits	4	2		7	16
Sverige	1	5		2	1
Tsjekkia	2			8	9
Tyskland	46	44	56	79	87**
Ukraina	1				
Ungarn	1		1		
USA	7	3	10	19	10
Østerrike	3	1	2	3	6
Norge	58	62	135	112	139
Antall utlendinger:	107	95	103	171	255
Totalt antall pilegrimer:	165	157	238	283	394

* Pilegrimer fra Nederland: Det har i 2016 vært en merkbar økning i antall nederlendere. Dette synes primært å skyldes a) en ny guidebok, hvor forfatteren reiser rundt i Nederland og holder foredrag og inspirerer, b) at FruAmundsen, se ovenfor, har lyktes med sitt konsept og har flere grupper pilegrimer.

** Pilegrimer fra Tyskland: Det er overraskende at det ikke er en sterkere økning tyskere i år. Forklaring bør søkes i mer generelle trender. Det er imidlertid grunn til å påpeke at tyskere i liten grad har forstått at valutasituasjonen gjør så besøk i Norge er langt rimeligere i år enn tidligere år. Her bør NPS vurdere om man på hjemmesiden kan informere særskilt.

Vedlegg 2: Skilt og infotavler

Info.-tavle på fylkesgrensen Oslo-Akershus (fra sør)

Pilegrimsvegen

Vikingkongen Olav Nordmann, senere Olav den hellige, vakkerte riksområdet og spilte en viktig rolle for innføringen av kristendommen i Norge. Han falt i slaget på Stiklestad i 1000 og ble snart gjenstand for helgenkult over hele Nord-Europa. Hans gravsted i Nidaros var det nordligste pilegrimsmål i kristenens gamle felle midtland.

Pilegrimsvegen er i dag en blanding av gamle og nye pilegrimsveger til Nidaros. Wikk følger de gamle handelsveger til Olav den hellige gravsted, Nidarosdomen, Europas nordligste gotiske katedral.

The Pilgrim Path

The Viking King Olav Nordmann, later St. Olav, played a vital role in the Christianisation of Norway and in setting its lands under one rule. He was killed in the battle of Stiklestad in the year 1000 and was canonised soon afterwards. His shrine became an important place of pilgrimage for people living all over Northern Europe, and was the most northern holy site in the Christian world during medieval times.

Today the word pilgrimsvegen (pilgrim path) is a collective term for the historic paths leading to Trondheim and to Nidaros Cathedral, built over the burial site of St. Olav, the northernmost Gothic cathedral in Europe.



Sankta Olavs kirke

Sankta Olavs kirke ligger rett over katedralen for nordenden av Nidarosvegen. Kirken er den nordligste gotiske kirken i Norge, og den er et av de få gotiske kirker som er bevart i Norge. Kirken er et av de få gotiske kirker som er bevart i Norge. Kirken er et av de få gotiske kirker som er bevart i Norge.

St. Olavs Church

The Sankta Olavs Church is situated in the northern end of Nidaros. The church is the northernmost Gothic church in Norway, and it is one of the few Gothic churches that have survived in Norway. The church is one of the few Gothic churches that have survived in Norway.



St. Olavs kirke og Nidarosdomen (fra sør)

Nidarosdomen - Data

Nidarosdomen er den nordligste gotiske katedralen i Norge. Den er et av de få gotiske kirker som er bevart i Norge. Den er et av de få gotiske kirker som er bevart i Norge.

The Nidaros Cathedral

The Nidaros Cathedral is the northernmost Gothic cathedral in Europe. It is one of the few Gothic churches that have survived in Europe. It is one of the few Gothic churches that have survived in Europe.

- 1 Nidarosdomen - Europas nordligste gotiske katedral
- 2 Akershus
- 3 Nidarosvegen
- 4 Nidarosvegen
- 5 Nidarosvegen
- 6 Nidarosvegen



St. Nidarosdomen (fra sør)

St. Nidarosdomen


St. Nidarosdomen er den nordligste gotiske katedralen i Norge. Den er et av de få gotiske kirker som er bevart i Norge. Den er et av de få gotiske kirker som er bevart i Norge.

St. Nidaros Cathedral

St. Nidaros Cathedral is the northernmost Gothic cathedral in Europe. It is one of the few Gothic churches that have survived in Europe. It is one of the few Gothic churches that have survived in Europe.




Info.-tavle ved Galgeberg.



Pilegrimsleden

Galgeberg




Galgeberg

For å komme ut av byen gikk pilegrimene i middelalder det som i dag er St. Hallvards gate opp til dagens Galgeberg. Her lå et av landets viktigste veikryss, her var også stedet for offentlige henrettelser. Pilegrimer må her velge å vandre enten vestover via Bæmsnes på Ringerike, hvor Olav den hellige skal ha levet som barn. Eller de kan vandre på østsiden av Mjøsa, direkte mot det som i dag er domkirkenesene i Hamar. Veien vest går over Bænum, Hole, Jevnaker, Gran og Lillehammer mot Trondheim. Veien øst går over Skedsmo, Ullensaker, Eidsvoll, Hamar og Lillehammer mot Trondheim.

Galgeberg ("Gallows Hill")

Pilgrims leaving the medieval city of Oslo walked along the street known today as St Hallvards gate, leading to the Galgeberg ("Gallows Hill"). One of the most important crossroads in the country was located here, where public executions also took place. At this point pilgrims have to decide whether they want to follow the pilgrim path west, via Bæmsnes in Ringerike and where St Olaf is said to have lived as a child, or follow the one on the eastern side of Lake Mjøsa, going directly to the ruins of what was formerly Hamar Cathedral. The western route goes via Bænum, Hole, Jevnaker and Gran, the eastern one via Skedsmo, Ullensaker, Eidsvoll and Hamar the two joining up at Lillehammer church to continue on as a single pilgrim path to Trondheim.



Pilegrimsleden

Pilegrimsleden er i dag en fabelaktigsteier for pilegrimsvegre til Trondheim. Veien begynner fra alle Nordnorrøysinger i Olav den helliges gudstjenke, Nidaroskatedralen, Europas nordligste gotiske katedral.

The Pilgrim Path

The Viking king Olav Haraldsson, later St. Olaf, played a vital role in the Christianization of Norway and in unifying its lands under one rule. He was killed in the battle of Stiklestad in the year 1030 and was canonized soon afterwards. His shrine became an important place of pilgrimage for people living all over Northern Europe, and was the most northern holy site in the Christian world during medieval times.

Today the word pilegrimsleden (pilgrim path) is a collective term for the historic paths leading to Trondheim and to Nidaros Cathedral, built over the burial site of St Olav, the northernmost Gothic cathedral in Europe.

